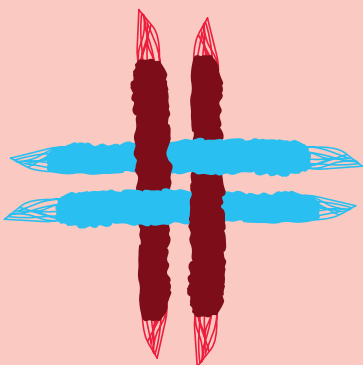




# STUDIEGIDS WEEF OPLEIDING NEDERLAND



WEEFNETWERK



<b>INLEIDING</b>	<b>5</b>
Uitgangspunten van Weef Opleiding Nederland	6
Weef Opleiding Nederland in vogelvlucht	8
Starten met Weef Opleiding Nederland	10
Ondersteuningsgroep	10
Leerling, Gezel en Meester	10

<b>LEERLING</b>	<b>12</b>
Toelating	12
Beoordeling onderdelen	13
Leerlingstuk	13
Beoordeling Leerlingstuk	14

<b>GEZEL</b>	<b>16</b>
Toelating	17
Beoordeling onderdelen	17
Gezelstuk	18
Beoordeling Gezelstuk	18

<b>MEESTER</b>	<b>20</b>
Toelating	20
Meesterproeve en ondernemingsplan	21
Beoordeling Meesterproeve en ondernemingsplan	21

<b>PORTFOLIO</b>	<b>22</b>
Vorm(geving) portfolio	25
Inhoud van het portfolio	26
Werkwijze	27
Aftekenen onderdelen voor het portfolio	29

<b>KOSTEN</b>	<b>32</b>
---------------	-----------



# INLEIDING

In onze snel veranderende wereld zijn steeds meer mensen op zoek naar zogenaamde 'slow bezigheden en handgemaakte producten. En daardoor zien we ook een groei in het ambachtelijk weven en de vraag om scholing.

Of je al beoefenaar bent van het ambachtelijk weven, beginner of het nog wilt leren, bij Weef Opleiding Nederland kan je altijd terecht. De opzet van WON biedt verschillende instapniveaus waarmee het zowel voor de startende als gevorderde wever/weefster interessant is om deel te nemen. Bovendien is WON zo flexibel dat je hiermee aan de slag kunt op de wijze dat jij wilt, in het tempo dat het beste bij je past en op het tijdstip dat het jou uitkomt.

Zoals omschreven in de Statuten van WEEFNETWERK artikel 2.2. is het doel van de vereniging: 'het bevorderen van en het inspireren tot weven in de ruimste zin van het woord, teneinde de kennis en kunde met betrekking tot het weven te vergroten'.

Eén van de manieren om dit doel te bereiken is het aanbieden van **Weef Opleiding Nederland** (voorheen Modulaire Cursus Weefbekwaamheid). Op de website van WEEFNETWERK vind je meer informatie over de decennialange historie die heeft geleid tot de huidige WON.

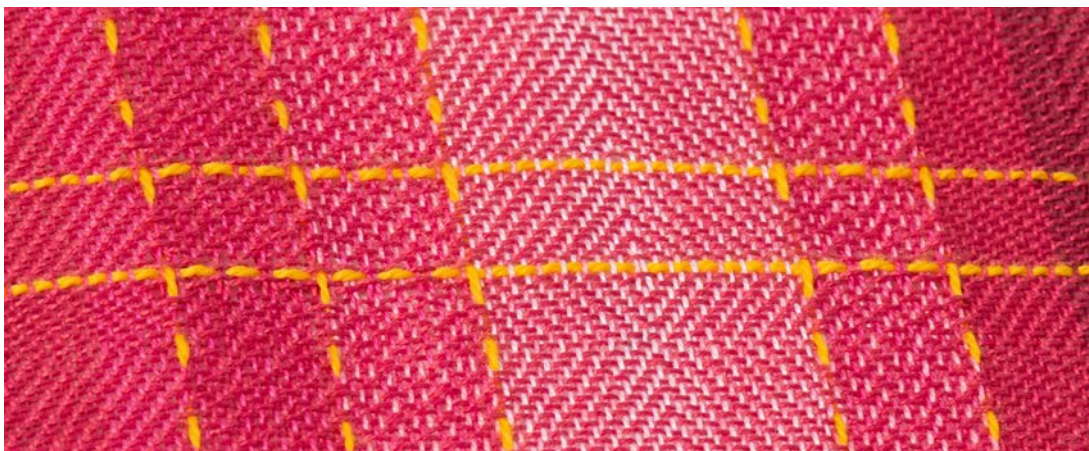
## UITGANGSPUNTEN VAN WEEF OPLEIDING NEDERLAND

- In WON wordt uitgegaan van kennis, kunde en vaardigheden gericht op het weven.
- Er is sprake van een driedeling in de niveaus Leerling, Gezel en Meester.
- Iedereen kan deelnemen aan WON, ook als je niet wilt certificeren/diplomeren.
- Je kunt instappen in WON op je eigen niveau. Als je aantoonbaar kunt maken dat je een onderdeel beheerst, hoef je het niet nog eens te doen. Dit kan via de route Eerder of Elders Verworven competenties. (EVC)
- De duur van WON bepaal je zelf.
- Je kunt zelf kiezen waar en hoe je je de vaardigheden/technieken en onderwerpen eigen wilt maken.
- Door middel van een door jou gemaakt portfolio toon je aan wat je weefontwikkeling is en dat je aan de gestelde criteria voldoet om onderdelen af te tekenen.

De begrippen vaardigheden, technieken en onderdelen worden in de praktijk vaak door elkaar gebruikt. In het kader van de leesbaarheid wordt in deze studiegids het begrip onderdelen gehanteerd. Soms wordt daarmee verwezen naar een vaardigheid, soms een techniek en soms ook naar een combinatie van deze begrippen.

De studiegids bestaat uit **twee delen**. Het 1e deel, met de naam "studiegids", beschrijft de werkwijze en de procedurele kant van WON en het 2e deel "Onderdelen en opdrachten" geeft inzicht in de af te tekenen onderdelen voor de verschillende fasen van WON. Ook zijn hierin de eindopdrachten per fase beschreven.

De website van het WEEFNETWERK <https://weefnetwerk.nl> is belangrijk voor het volgen van WON. Hierop vind je o.a. een overzicht van docenten die verbonden zijn aan WON, welke beoordelingsbevoegdheden zij hebben, de benodigde formulieren en meer informatie.



## WEEF OPLEIDING NEDERLAND IN VOGELVLUCHT

Het weven op een schachtengetouw is een ambacht dat al eeuwenlang over de gehele wereld wordt beoefend. Dit kun je uiteraard, net als elk ander ambacht, op verschillende niveaus doen. In het verleden werden bij ambachtsgildes namen gegeven aan deze niveaus. Dat goede gebruik heeft WON in ere hersteld. De opleiding kent daarmee de niveaus:

**Leerling** (basis)

**Gezel** (gevorderd)

**Meester** (expert)

Afhankelijk van al aanwezige kennis en vaardigheden kun je insteken op het niveau van je weefbekwaamheid. Het tempo waarin jij je het ambacht meer eigen wilt maken, bepaal je zelf. Daarmee is WON toegankelijk voor een brede groep wevers/weefsters, van beginners tot de (meer) gevorderden tot experts.

De niveaus Leerling en Gezel kennen een serie onderdelen die worden afgetekend zodra je aan de gestelde criteria voldoet. Vervolgens kun je, als aan alle voorwaarden is voldaan, een eindwerkstuk maken. Bij een voldoende beoordeling ontvang je het bijbehorende certificaat. Nadat je de certificaten voor Leerling-Wever en Gezel-Wever hebt behaald, kun je desgewenst starten met het traject om Meester te worden. Als je de Meesterfase met een voldoende beoordeling afsluit ontvang je het diploma en mag je de titel Meester-Wever voeren.



Tijdens je weefontwikkeling verzamel je al het door jou gemaakte werk in een portfolio. Zie hiervoor verder het hoofdstuk "Portfolio". Deze vormt de basis voor het beoordelen en aftekenen van de verschillende onderdelen en de eindwerkstukken.

**De benodigde onderdelen kun je op verschillende manieren eigen maken en laten beoordelen:**

- De WON-docenten geven cursussen die je kunt volgen. De onderdelen die tijdens de cursus aan de orde komen, kun je vervolgens door deze docent laten beoordelen en aftekenen.
- Je kunt ook cursussen volgen bij niet WON-docenten. Als je van mening bent dat je voor een bepaald onderdeel voldoet aan de gestelde criteria dan kun je deze door een aftekenbevoegde WON-docent laten beoordelen en aftekenen.
- Route EVC is voor degene die al langer weeft en zich heeft bekwaamd middels zelfstudie en/of allerlei cursussen. Deze route wordt toegelicht in het hoofdstuk "Portfolio".



## **STARTEN MET WEEF OPLEIDING NEDERLAND**

Zoals eerder benoemd, kan je elk moment en op ieder niveau starten met WON. Dit doe je door je via de website van WEEFNETWERK aan te melden. Ook cursisten die willen overstappen van de Modulaire Cursus Weefbekwaamheid naar WON kunnen zich op deze manier aanmelden.

## **ONDERSTEUNINGSGROEP**

Wil je van gedachten wisselen met andere WON-cursisten? Heb je geen idee hoe je kunt beginnen aan WON, roept de studiegids vragen op, of lijkt het je leuk om af en toe andere cursisten te treffen, dan kan je lid worden van de groep Weef Opleiding Nederland. Informatie hierover vind je op de website van WEEFNETWERK.

## **DE LEERLING, GEZEL EN MEESTER**

WON kent de fasen Leerling, Gezel en Meester met elk eigen beschreven criteria. Zie voor het volledige overzicht het deel "Onderdelen en opdrachten" van WON.



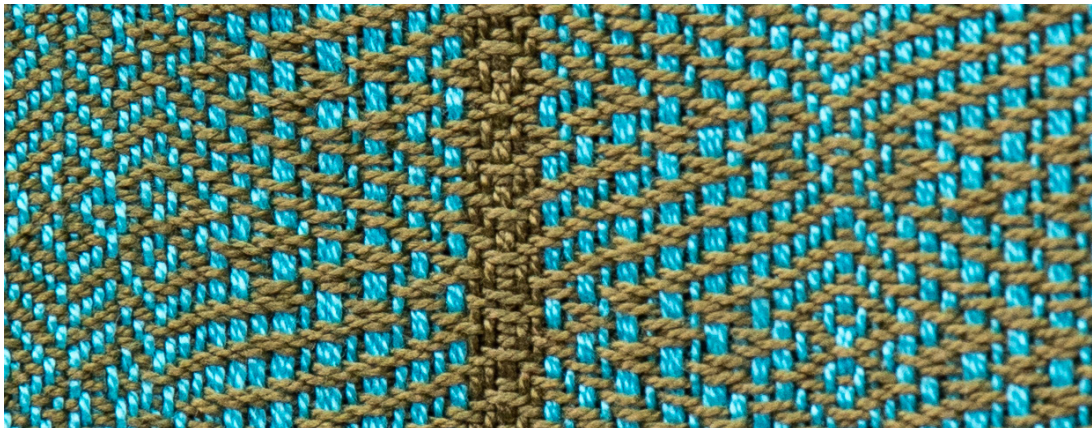
# LEERLING

Als je nog niet kunt weven, of wanneer het weven nog een behoorlijke black box voor je is, kun je instappen op het niveau van Leerling. Je doet hier de kennis, kunde en vaardigheden op om zelfstandig weefsels te kunnen maken op een vierschachten-getouw. Dit kan zowel op een hendelgetouw (tafelmodel) als een trappergetouw zijn. Je bepaalt zelf in welke onderdelen en in welke volgorde jij je wilt bekwamen. Kies je ervoor om een cursus te volgen, dan kan de docent wel startcriteria hanteren waar je eerst aan dient te voldoen.

De essentie van de leerlingfase is het begrijpen van de basisweefstructuren op 4 schachten en het ontwikkelen van goede weefvaardigheden. Je leert keuzes te maken voor de te gebruiken vezels, weefdichtheid, kleur enz. Dit alles passend bij het doel van je weefsel. Originaliteit wordt hierbij aangemoedigd.

## TOELATING

Iedereen die belangstelling heeft om te leren weven kan starten op het niveau Leerling.



## BEOORDELING VAN DE ONDERDELEN

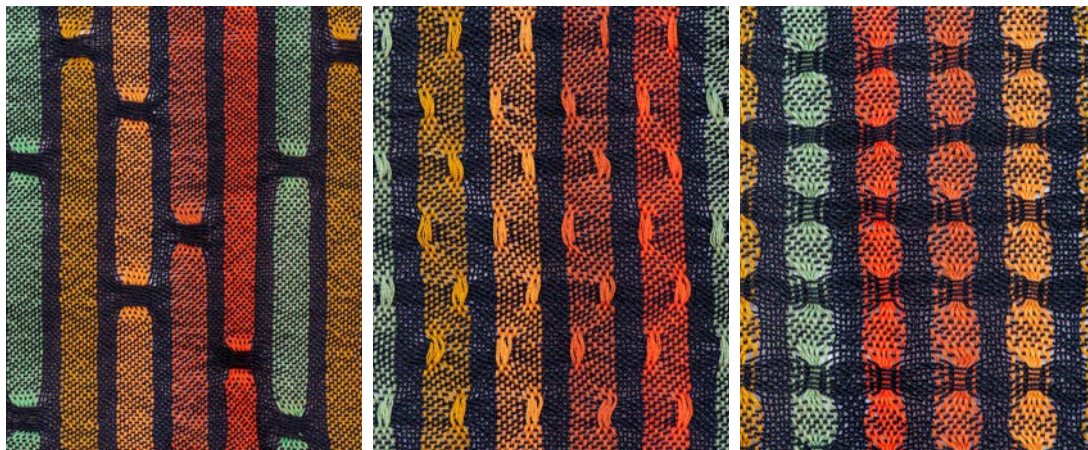
Heb je een cursus gevolgd bij een WON-docent dan worden de onderdelen die aan de gestelde criteria voldoen door de desbetreffende docent afgetekend.

- Heb je geen cursus gevolgd bij een WON-docent dan kan je de onderdelen die volgens jou aan de gestelde criteria voldoen laten beoordelen door een aftekenbevoegde WON-docent.
- Als bovenstaande voor jou niet van toepassing is, omdat je in het verleden of elders de kennis en de vaardigheden eigen hebt gemaakt, dan kun je de EVC-route volgen. Zie hiervoor het hoofdstuk "Portfolio".
- Je bewaart je proefjes, je aantekeningen, foto's van de afgetekende onderdelen enz. in je portfolio. Zie hiervoor verder het hoofdstuk "Portfolio".

## LEERLINGSTUK

Om in aanmerking te komen voor het certificaat Leerling-Wever, maak je een Leerlingstuk. Je kunt hiermee starten zodra je al de verplichte onderdelen die horen bij de leerlingfase positief hebt afgerond.

Het Leerlingstuk is een basisweefwerk waarbij de opgedane kennis en vaardigheden bij elkaar komen. Zie het deel "Onderdelen en opdrachten".



## **BEOORDELING LEERLINGSTUK**

De beoordeling van het leerlingstuk wordt gedaan door een aftekenbevoegde WON-docent, waarvan je geen les hebt gehad.

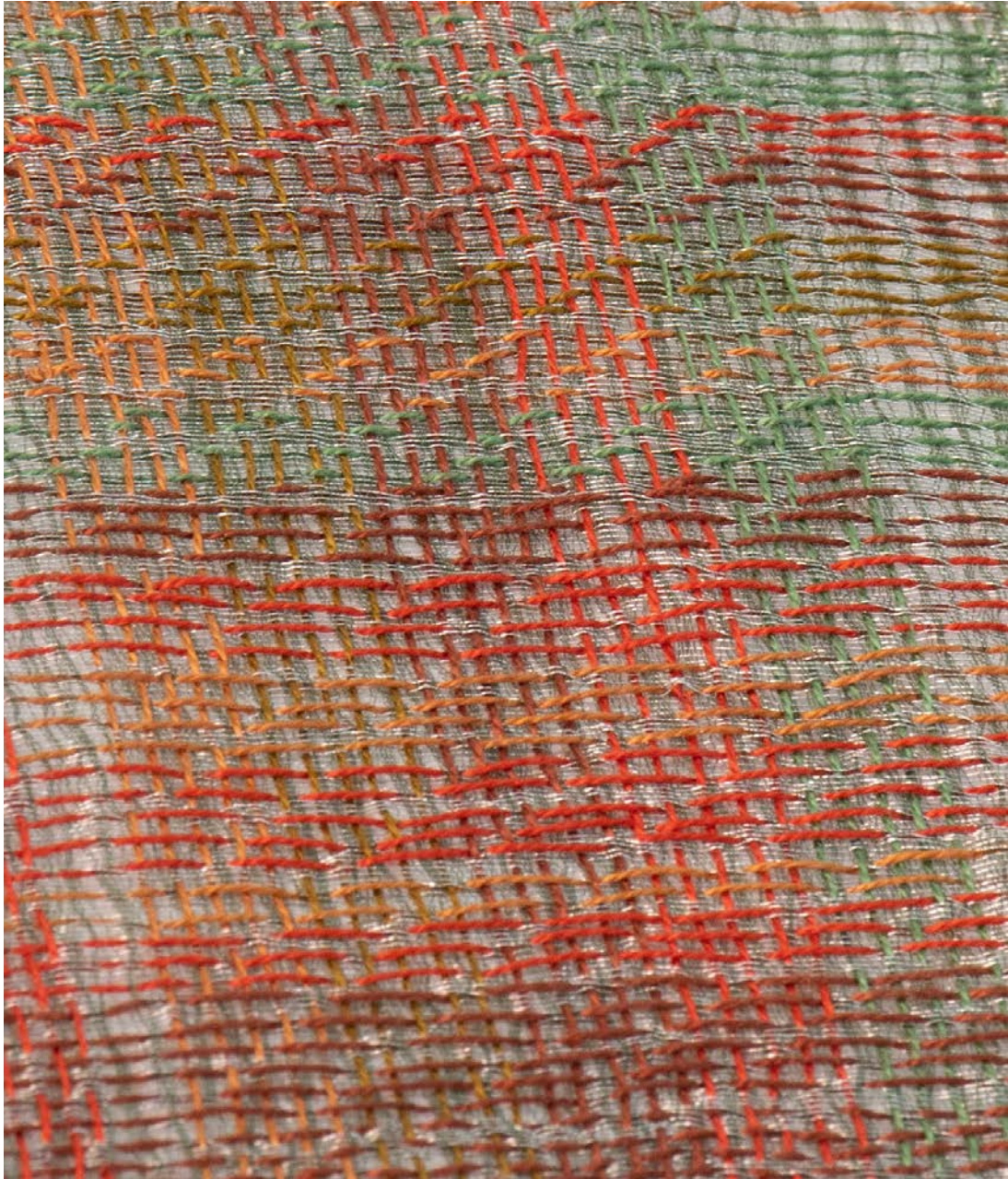
### **De docent kan ervoor kiezen om:**

- Eerst je Leerlingstuk, met het bijbehorende deel uit je portfolio, te willen ontvangen en pas daarna een afspraak met je te maken om het geheel te bespreken en te beoordelen.
- Het werkstuk samen met het bijbehorende onderdeel uit je portfolio direct te bespreken en te beoordelen.

### **De beoordeling kent drie mogelijkheden:**

1. De beoordeling is positief en je voldoet aan de criteria van het Leerlingstuk.
2. De beoordeling is deels positief maar nog niet voldoende om af te tekenen. Je bespreekt samen met de docent waar je nog aan moet werken om wel te voldoen aan de gestelde criteria.
3. De beoordeling is onvoldoende. De docent legt uit waarom je werk als onvoldoende is beoordeeld en geeft jou een advies op welke manier je het beste aan het werk kunt gaan. In dat geval moet je je opnieuw aanmelden voor het laten beoordelen van het werkstuk.

Als je het oneens bent met een beoordeling dan ga je in eerste instantie zelf in gesprek met de docent die jou heeft beoordeeld. Mocht je er niet uitkomen en bepaalt de uitkomst van het gesprek het verschil tussen het wel of niet behalen van het certificaat, dan kun je je wenden tot de coördinator van WON.



## GEZEL

In elk weefwerk zijn inspiratie, toegepaste technieken, kleurgebruik en materialen onlosmakelijk met elkaar verbonden. Soms ligt de nadruk meer op de techniek, soms staat het ontwerp meer centraal. Maar een ding staat vast: er zijn ontelbare mogelijkheden om dit te ontdekken. En daarmee ga je in de fase van Gezel aan de slag. Je loopt daarbij een eigen uniek proces waarbij **inzicht verkrijgen**, het **toepassen** van het geleerde en het **onderzoeken** van nieuwe, andere mogelijkheden, centraal staan.

Daarnaast verdiep je je in de Gezelfase in het beheersen van technieken t/m acht schachten, zowel in theorie als in technische uitvoering en vaardigheid. Dit vakmanschap komt tot uitdrukking in de weefsels die je maakt. Daarbij wordt ook originaliteit van je verwacht. Dit laat je zien door het maken van eigen ontwerpen en/of het geven van een eigen interpretatie naar aanleiding van een bestaand werk.

Je besteedt veel aandacht aan reflectie op hetgeen geleerd is, wat prikkelt om verder te onderzoeken, wat er 'mis' is gegaan en waar je trots op bent. Op basis van deze reflectie maak je keuzes voor je vervolgstappen en bepaal je wat je nader wilt onderzoeken, bijvoorbeeld hoe je een onverwacht resultaat door een eerder gemaakte 'fout' kunt gebruiken in een volgend weefsel.





Voor de Gezel-fase staat in het deel “Onderdelen en opdrachten” een overzichtslijst met verplichte en keuze-onderdelen. De keuzeonderdelen helpen je om je kennis en vaardigheid te verdiepen en/of te verbreden. Hierdoor kan het accent komen te liggen op bijvoorbeeld verbreding (van veel dingen iets leren) en/of verdieping/specialisatie (van een ding veel leren).

## **TOELATING**

Om je goed te kunnen bekwamen in de onderdelen, die bij de Gezel horen, raden we je aan om eerst alle onderdelen van de Leerling af te sluiten.

## **BEOORDELING VAN DE ONDERDELEN**

- Heb je een cursus gevolgd bij een WON-docent, dan worden de onderdelen die aan de gestelde criteria voldoen, door de desbetreffende docent afgetekend
- Heb je geen cursus gevolgd bij een WON-docent dan kan je de onderdelen die volgens jou aan de gestelde criteria voldoen laten beoordelen door een aftekenbevoegde WON-docent.
- Als bovenstaande voor jou niet van toepassing is, omdat je in het verleden of elders de kennis en de vaardigheden eigen hebt gemaakt, dan kun je de EVC-route volgen. Zie hiervoor het hoofdstuk “Portfolio”.
- Je bewaart je proefjes, je aantekeningen, foto’s van de afgetekende onderdelen enz. in je portfolio. Zie hiervoor verder het hoofdstuk “Portfolio”.

## **GEZELSTUK**

Om in aanmerking te komen voor het certificaat Gezel-Wever, maak je een Gezelstuk. Dit is een weefwerk dat past bij de eigenheid van jou als wever en laat zien welke inzichten en vaardigheden jij je eigen hebt gemaakt. Zie hiervoor verder het deel "Onderdelen en opdrachten".

### **Eisen om in aanmerking te komen voor het maken van het Gezelstuk:**

- Al de verplichte en keuzeonderdelen zijn afgerond.
- Daarnaast heb je het certificaat Leerling behaald of heb je middels een EVC-procedure aangetoond dat je het niveau vergelijkbaar met het certificaat Leerling beheerst.

## **BEOORDELING GEZELSTUK**

De beoordeling van deze werkstukken wordt gedaan door een aftekenbevoegde WON-docent.

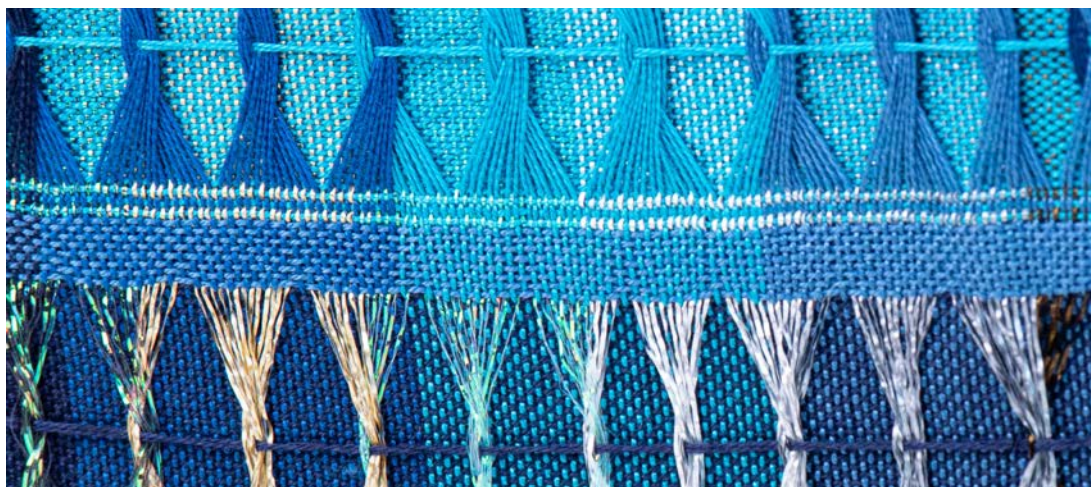
### **De docent kan ervoor kiezen om:**

- Eerst je Gezelstuk met het bijbehorende onderdeel uit je portfolio te willen ontvangen en pas daarna een afspraak met je te maken om het geheel te bespreken en te beoordelen.
- Het werkstuk samen met het bijbehorende onderdeel uit je portfolio direct te bespreken en te beoordelen.

### **De beoordeling kent drie mogelijkheden:**

1. De beoordeling is positief en je voldoet aan de criteria van het Gezelstuk.
2. De beoordeling is deels positief maar nog niet voldoende om af te tekenen. Je bespreekt samen met de docent waar je nog aan moet werken om wel te voldoen aan de gestelde criteria.
3. De beoordeling is onvoldoende. De docent legt uit waarom je werk als onvoldoende is beoordeeld en geeft jou een advies op welke manier je het beste aan het werk kunt gaan. In dat geval moet je je opnieuw aanmelden voor het laten beoordelen van het werkstuk.

Als je het oneens bent met een beoordeling dan ga je in eerste instantie zelf in gesprek met de docent die jou heeft beoordeeld. Mocht je er niet uitkomen en bepaalt de uitkomst van het gesprek het verschil tussen het wel of niet behalen van het certificaat, dan kun je je wenden tot de coördinator van WON.



# MEESTER

Een Meester is nieuwsgierig en wil blijven ontdekken en onderzoeken. Een diepgaande studie is daarom een belangrijk onderdeel van het meesterniveau. De Meester ontwikkelt een eigen stijl, uniciteit en signatuur waarbij ook originaliteit wordt verwacht. En natuurlijk draagt de Meester zijn kennis, kunde en vaardigheden van het ambacht over aan anderen.

## TOELATING

Je wordt toegelaten tot de Meesterfase als het Gezelstuk met minimaal een voldoende is afgesloten of middels een EVC-procedure waarmee je aantoont dat je voldoet aan het startniveau van Meester.

De aspirant Meester meldt zich bij de examencommissie en maakt afspraken voor het starten met de Meesterproeve. Zie hiervoor het onderdeel "Onderdelen en opdrachten".

## MEESTERPROEVE EN ONDERNEMINGSPLAN

Om in aanmerking te komen voor de Meestertitel maak je een Meesterproeve en een ondernemingsplan. Met de Meesterproeve en de bijbehorende studie/onderzoek laat je zien welke ontwikkeling je van Gezel tot Meester hebt doorgemaakt en dat je de titel van Meester waardig bent. Met het ondernemingsplan toon je aan op welke wijze je je Meesterschap in praktijk gaat brengen en het weefambacht overdraagt aan anderen.

## **BEOORDELING MEESTERPROEVE EN ONDERNEMINGSPLAN**

De beoordeling van het Meesterstuk en het ondernemingsplan wordt gedaan door de examen commissie.

### **Vorbereiding voor de beoordeling**

Je levert je ondernemingsplan, je onderzoek/studie en het bijbehorende eindproduct in bij de examencommissie.

### **De beoordeling kent drie mogelijkheden:**

1. De beoordeling is positief en je voldoet aan de criteria om het diploma Meester-wever te ontvangen.
2. De beoordeling is deels positief maar voldoet nog niet geheel aan de gestelde criteria. De examencommissie zal aangeven wat de verbeterpunten zijn.
3. De beoordeling is onvoldoende. De examencommissie legt uit waarom je werk als onvoldoende is beoordeeld en geeft jou een advies over wat nodig is om een voldoende te behalen. In dit geval moet je je opnieuw aanmelden voor de beoordeling.

Als je het oneens bent met een beoordeling dan ga je in eerste instantie zelf in gesprek met de examencommissie. Mocht je er niet uitkomen en bepaalt de uitkomst van het gesprek het verschil tussen het wel of niet behalen van het diploma, dan kun je je wenden tot de coördinator van WON.

# PORTFOLIO

Een belangrijk en noodzakelijk onderdeel van WON is het maken van een portfolio. Dit portfolio is een weerslag van je weefontwikkeling en tegelijk een 'bewijsmap' waarmee je aantoont dat je aan de gestelde criteria van de verschillende onderdelen voldoet. Elk onderdeel kent zijn eigen criteria, zie hiervoor het onderdeel "Onderdelen en opdrachten". Bij een proeflapje bijvoorbeeld, waarvoor het criterium geldt dat je op een goede wijze van kleur moet wisselen, zullen de kleurwissels goed zichtbaar moeten zijn. Terwijl een ander proeflapje, waarbij het om de weeftechniek gaat en niet om de zelfkant, ingeplakt mag zijn achter een passe-partout (mits het nog wel voelbaar is).

De fase van je weefontwikkeling bepaalt het accent en de inhoud van je portfolio. Zo zal het portfolio van een Leerling met name bestaan uit verslaglegging van het geleerde, een reflectie op en/of eigen beoordeling van het proces en resultaat. Van de Gezel wordt vooral inzicht verwacht, het vermogen om problemen op te lossen en eigen aanpassingen te bedenken. En het portfolio van de Meester zal zich kenmerken door onderzoek, ontdekkingen en het omzetten van inspiratie naar een product. Een portfolio groeit dus altijd met je mee. En het is daarom logisch dat je portfolio van stijl of uiterlijk verandert tijdens je weefreis.

**Je portfolio kan op verschillende manieren tot stand komen:**

**A. Je volgt een of meerdere cursussen bij een WON-docent**

Dit is de meest eenvoudige manier. Je volgt een cursus en samen met de docent bekijk je welke onderwerpen uit de cursus afgetekend kunnen worden en wat je in je portfolio kunt opnemen. Zie verder paragraaf "Aftekenen onderdelen voor het portfolio".

**B. 'Sprokkelroute' - Combinatie met overige cursussen en/of zelfstudie**

In de praktijk zal de sprokkelroute regelmatig voorkomen. Je volgt cursus(sen) bij WON-docenten en daarnaast doe je ook op een andere manier kennis en vaardigheden op. Denk aan (online) masterclasses, een cursus elders, zelfstudie uit boeken enz. Ook dat is allemaal waardevol en kan leiden tot een moment waarop je onderdelen wilt laten aftekenen. Dit kan veelal gedaan worden bij een aftekenbevoegde WON-docent. In bepaalde gevallen kan deze je doorverwijzen naar de commissie EVC. Bij het samenstellen van je portfolio zul je meer zelfstandig keuzes moeten maken. Zie verder paragraaf "Aftekenen onderdelen voor het portfolio".



## **C. Middels de route eerder of elders verworven competenties, kortweg EVC.**

### **De EVC kan worden ingezet als:**

- je in het verleden op verschillende manieren kennis en vaardigheden hebt opgedaan.
- onderdelen van de sprokkelroute niet direct afgetekend kunnen worden, bijvoorbeeld omdat verschillende onderdelen en criteria door elkaar lopen.

In beide gevallen ben je wel degelijk bekwaam maar kun je dat (nog) niet via het reguliere portfolio aantonen. Om je bekwaamheid alsnog te 'verzilveren' is er de EVC-route. Afhankelijk van je situatie stel je alsnog een portfolio samen of vul je deze op onderdelen aan. Deze biedt je vervolgens ter beoordeling aan bij een door het Weefnetwerk erkende EVC-beoordelaar. Na beoordeling weet je precies waar je staat en aan welke criteria van WON je voldoet. Bij inhoudelijke vragen over je portfolio kan je terecht bij jouw EVC-beoordelaar. Zie verder paragraaf "aftekenen onderdelen voor het portfolio". Als je voor deze route in aanmerking wilt komen dan kun je contact opnemen met de WON-coördinator.

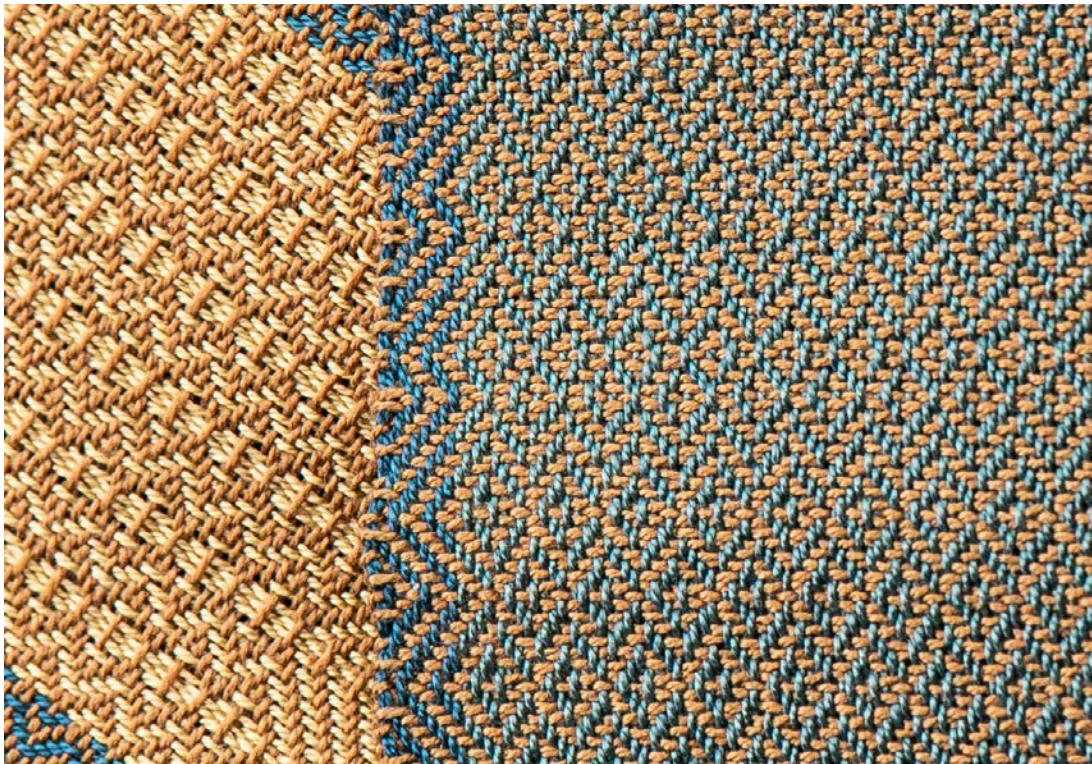
Op de website van WEEFNETWERK lees je hoe je van de Modulaire Cursus Weefbekwaamheid kunt overstappen naar WON.



## **VORM(GEVING) PORTOLIO**

Ondanks dat het portfolio belangrijk en noodzakelijk is om aan te tonen dat je aan gestelde criteria voldoet, maak je het vooral voor jezelf. Vul jouw portfolio dus op een manier waarop jij er het meeste aan hebt en plezier aan beleeft. De wijze waarop je vorm geeft aan je portfolio is geheel vrij. Je mag alles in mappen doen, je mag geschreven tekst combineren met een tas vol geweven producten, je mag..... het doen zoals jij het wilt.

En ben je er onzeker over, dan is er altijd wel een cursist die ook WON volgt of gevolgd heeft en die zijn/haar portfolio wil laten zien. Het allerbelangrijkst is dat je een naslagwerk voor je zelf creëert.



## INHOUD VAN HET PORTFOLIO

Ondanks dat er veel vrijheid is bij het maken van het portfolio, kent het ook een aantal verplichte onderdelen zoals hieronder benoemd.

- Je hebt een titelblad met vermelding van voor- en achternaam.
- Elk af te tekenen onderwerp heeft een naam en nummer, waarbij het nummer correspondeert met de onderwerpen, technieken en criteria.
- Bij elk onderdeel dat je wilt laten aftekenen geef je aan wat het is:
  - gevolgde cursus/training/workshop en bij welke docent
  - zelfstudie
  - combinatie
- Informatie over de cursus en/of zelfstudie:
  - naam en type cursus/training/workshop/zelfstudie
  - naam docent
  - datum/periode
  - overige informatie die volgens jou relevant kan zijn
- Bij gebruikmaking van overige literatuur, tijdschriften, websites, uitgereikt materiaal bij cursussen enz. verwijs je naar de bron.

## **WERKWIJZE**

Bij elk onderdeel dat wordt afgetekend is altijd sprake van een product of van stalen (proefjes) en een reflectie daarop. (Mede) op basis hiervan beoordeelt de aftekenbevoegde WON-docent of je aan de gestelde criteria voldoet.

### **Overzicht en documentatie van het gemaakte werk**

- Breng het gemaakte product op je eigen wijze in beeld. Dat kan zijn door middel van foto's, het toevoegen van het originele product of stukjes daarvan enz.
- Maak een beschrijving van het product, denk daarbij aan:
  - is het een proefweefsel / eindproduct / anders
  - weefbrief of ander overzicht met relevante informatie over het product en het gebruikte materiaal
  - of anders
- Licht de door jou gemaakte keuzes toe, denk daarbij aan:
  - gekozen materiaal
  - kleurstelling
  - toegepaste techniek
  - of anders

## Reflectie

Om te kunnen beoordelen of je voldoende inzicht hebt en begrijpt wat oorzaak en gevolg zijn van gemaakte keuzes is (zelf)reflectie op jouw werk en proces belangrijk. Vermeld bij alle onderdelen daarom zo nauwkeurig mogelijk:

- Waar je tegenaan bent gelopen.
- Op welke manier je problemen hebt opgelost.
- Wat je een volgende keer anders zou doen.
- Waarom je wel of niet tevreden bent over je product/proefweefsel.
- Alle andere informatie die jij belangrijk vindt om te vermelden.



## AFTEKENEN ONDERDELEN VOOR HET PORTFOLIO

### Cursussen gevolgd bij aftekenbevoegde WON-docent

Je volgt uitsluitend cursussen bij een of meerdere WON-docenten. Je bepaalt, eventueel samen met de docent, welke onderdelen je na de cursus wilt laten aftekenen. Zodra je portfolio compleet is, kun je je aanmelden voor het maken van het Leerling- of Gezelstuk.

### Sprokkelroute

- **De onderdelen die je volgt bij een aftekenbevoegde WON-docent**
  - Je kunt deze laten aftekenen door de betreffende docent.
- **Onderdelen middels zelfstudie, cursus bij een niet aftekenbevoegde docent enz.**
  - Je zorgt ervoor dat het bijbehorend portfoliodeel compleet is, inclusief stalen en reflectie. Het moet dus goed herleidbaar zijn hoe je proces is gelopen en wat je hebt geleerd.
  - Je biedt dit onderdeel ter ondertekening aan bij een aftekenbevoegde docent. Zie hiervoor het overzicht aftekenbevoegde WON-docenten. Indien de docent ziet dat er niet herleidbare hiaten zijn in je portfolio, zal je worden doorverwezen naar een EVC-docent.



## **EVC**

Bij een EVC-beoordeling heb je altijd een (uitgebreid) toelichtend gesprek met de beoordelaar(s). Kenmerkend van een EVC is dat je wel bekwaam bent maar dat er nooit sprake is geweest van een beoordeling, dat de context en/of de reflectie ontbreekt, of dat een beoordeling niet direct één op één over is te nemen enz. Jouw bekwaamheid moet dan 'vertaald' worden naar de criteria van WON waardoor je alsnog inzicht kunt geven in jouw competenties en de ontwikkeling die je hebt doorgemaakt.

Je benadert een docent die bevoegd is voor het doen van EVC-beoordelingen. De docent geeft jou de instructies voor het samenstellen van je portfolio. Vervolgens maak je samen een afspraak over de datum waarop je je portfolio inlevert en het aanvullende gesprek dat gevoerd wordt.

De docent kan ervoor kiezen om:

- Eerst je portfolio te willen ontvangen en pas daarna een afspraak met je te maken om het geheel te bespreken en te beoordelen.
- Het portfolio direct te bespreken en te beoordelen.

Soms kan ook de afspraak gemaakt worden voor een tussenbeoordeling en/of tussentijds feedback gesprek.

### **De eindbeoordeling bestaat uit:**

- Een technische beoordeling van het door jou gemaakte werk.
- Een beoordeling of je over voldoende inzicht beschikt.

De docent bestudeert daarvoor je portfolio en zal tijdens een gesprek aanvullende vragen stellen. Dit zijn nadrukkelijk geen toetsvragen maar

komen voort uit wat je portfolio 'oproept', wat er eventueel nog mist of waar de docent nieuwsgierig naar is geworden. De kern van dit gesprek is daarom altijd: wat heb je gemaakt, hoe heb je dat gedaan, waar zijn je keuzes op gebaseerd, wat heb je geleerd, waar ben je trots op enz.

### **De EVC beoordeling kent drie mogelijke uitkomsten:**

1. De beoordeling is **positief** en het werk dekt een of meerdere onderdelen. Deze onderdelen worden afgetekend en zijn behaald.
2. De beoordeling is **deels positief**.
  - Je bespreekt samen met de docent waar je nog aan moet werken om aan de gestelde criteria te voldoen.
  - Je gaat met de feedback aan de slag, hetzij zelfstandig, hetzij door het volgen van een cursus.
  - Indien nodig meld je je opnieuw aan om dit onderdeel uit het portfolio te laten beoordelen. Dit hoeft alleen als je je werk niet kunt laten aftekenen door een tekenbevoegde docent.
3. De beoordeling is **negatief** omdat het werk de onderdelen onvoldoende dekt.
  - De docent legt uit waarom het werk onvoldoende is en geeft jou een advies op welke manier je het beste aan het werk kunt gaan.

Na de beoordeling weet je dus altijd precies waar je staat binnen WON en kun je keuzes maken voor het behalen van meerdere onderdelen of het maken van een Leerling- of Gezelstuk of starten met de Meesterfase.

# KOSTEN

WON kan net zo duur of goedkoop worden als dat je zelf wilt. Wil je veel cursussen volgen, dan zal je andere kosten hebben dan wanneer je veel door zelfstudie leert.

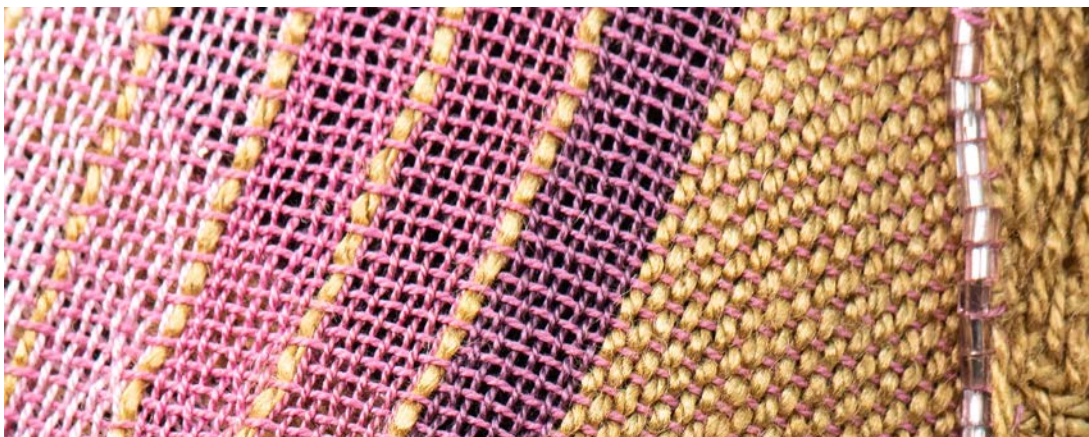
## **Er zijn kosten verbonden aan:**

- het volgen van een cursus via het Weefnetwerk
- de beoordeling van onderdelen die horen bij een door jou gevolgde cursus bij een niet aftekenbevoegde docent
- EVC-traject
- certificeren en diplomeren

Deze kosten zijn te vinden op de website van het Weefnetwerk.

## **Er zijn geen kosten verbonden aan:**

- het inschrijven voor WON
- deelname aan de ondersteuningsgroep
- de beoordeling van onderdelen die horen bij een door jou gevolgde cursus bij een WON-docent.





**STUDIEGIDS  
WEEF  
OPLEIDING  
NEDERLAND**

