

COMBINEREN EN EXPERIMENTEREN

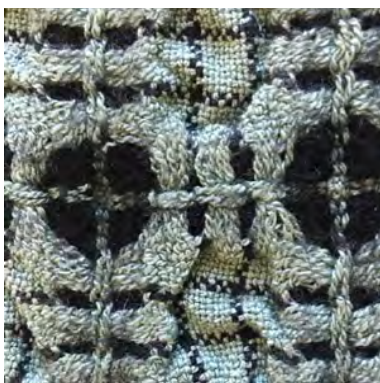
DOOR ROELIE SCHOUTEN

Het gebruik van verschillende materialen in één weefsel kan na het wassen een spannend resultaat opleveren. In dit nummer waarin katoen centraal staat, wordt hieronder een aantal voorbeelden gegeven van katoen in combinatie met een ander garen. Het is bedoeld ter inspiratie om zelf te gaan experimenteren. Het gebruik van dunne materialen levert vrijwel altijd soepele weefsels op. Je kunt ook door te variëren in de rietrijging het resultaat beïnvloeden. Door een rietopening open te laten bij de overgang naar een ander materiaal kan er rust ontstaan in het weefsel, maar het kan ook dynamiek aanbrengen in het weefsel.



KATOEN EN MERINOWOL

In dit weefsel is in de ketting een katoenen draad 34/2 gebruikt voor de linnenbinding en een dunne draad merinowol 25/2, hier in zwart, voor het dubbelweefsel. Voor de inslag wordt de katoenen draad gebruikt. Aan beide kanten laat de zwarte merinowol flotteringen zien. De merinowol krimpt als het weefsel wordt gewassen. Het kan worden gebruikt voor kleding, sjaals en kussens.



KATOEN EN MERINOWOL

Als een dikkere draad katoen 16/2 (wit) zowel in ketting als inslag wordt gecombineerd met merinowol 25/2 (zwart) in een deflected double weefsel kan er na het wassen een structureffect ontstaan, maar het kan ook een plat weefsel blijven als het met de hand wordt gewassen. De kettinginstelling moet iets ruimer worden genomen dan gebruikelijk en zowel voor de wol als de katoen wordt een dubbele draad gebruikt.



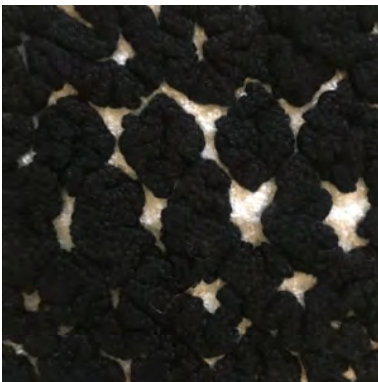
KATOEN EN COLCOLASTIC

De combinatie van katoen en colcolastic in een dubbelweefsel levert een weefsel op dat soepel is maar tegelijkertijd stevig aanvoelt. In het voorbeeld is 34/2 katoen gebruikt voor de ketting en in de inslag om en om 34/2 katoen en colcolastic. Het gebruik van de colcolastic levert een fraaie structuur in het weefsel op, maar het nadeel is dat de colcolastic kleine lusjes op het weefsel veroorzaakt. Houd er rekening mee dat de colcolastic ervoor zorgt dat het weefsel 30 procent ineentrekt.



KATOEN EN OVERTWISTE WOL

Een weefsel in Swedish lace waarbij de ketting bestaat uit 34/2 katoen en de inslag uit dunne overtwiste wol. Het resultaat is een heel dun, superelastisch weefsel dat geschikt is voor bloezen of sjaals. Door de overtwiste wol blijft er van de oorspronkelijke weefbreedte nadat het weefsel van het getouw is gehaald en is gewassen slechts 70 procent over.



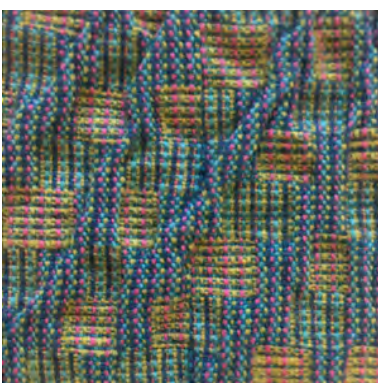
KATOEN EN SPANDEX

Zowel voor de ketting als de inslag is in dit weefsel een combinatie gebruikt van haakgaren en spandex, een elastische polyurethaan vezel die onder andere wordt gebruikt in panty's en sportkleding. Door deze combinatie van garens toe te passen in een deflected double weefsel ontstaat een dik structuurweefsel dat heel elastisch blijft. Hoewel spandex industrieel in kleding wordt gebruikt, is dit handgeweven resultaat niet geschikt voor kleding.



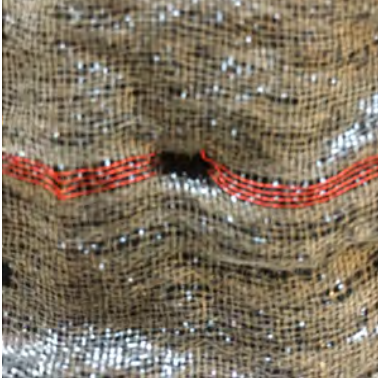
KATOEN EN VILTDRAAD

Een deflected double weefsel in twee kleuren 34/2 katoen waarbij in de inslag de dunne draad op bepaalde plaatsen wordt gecombineerd met een dikke vilt draad, levert een licht golvend weefsel op.



KATOEN EN MOHAIR

Een ketting van meerdere kleuren 34/2 katoen in een inrijg voor een verschuivend blokjesweefsel. Voor de inslag is een combinatie van een dunne katoenen en een dunne mohair draad gebruikt. Dit levert een goed weefsel op. Als je het op 30 graden wast, ontstaat er bovendien structuur in het weefsel.



KATOEN EN POLYESTERGAREN

Een dubbelweefsel dat is uitgevoerd in 34/2 katoen en dun, transparant polyestergaren Nm67. Beide materialen zijn zowel in de ketting als in de inslag gebruikt. Het weefsel toont een lichte welving en schittering, bijvoorbeeld wanneer het wordt toegepast voor glasgordijnen.



KATOEN EN LYCRA

Een matelasséweefsel, uitgevoerd in een ketting van verschillende kleuren 34/2 katoen en in de inslag is de 34/2 katoen afgewisseld met een lycra draad. Het weefsel trekt in elkaar nadat het van het getouw is gehaald.



KATOEN EN WOL MET VILTEFFECT

Een dubbelweefsel met een ketting van 34/2 katoen die iets ruimer is opgezet qua draden per centimeter. Voor de inslag is meerkleurig haakgaren gebruikt en myhr wol. De materialen zijn goed samen te verwerken en resulteren in een weefsel met een licht structuureffect. Wanneer het weefsel warm wordt gewassen, maar niet op een wolprogramma, dan krijgt de wol een vilteffect.



VERSCHILLENDE GARENS

Een weefsel in linnenbinding, waarbij in de ketting meerdere garens van verschillende diktes worden gebruikt, bijvoorbeeld dunne katoen, dunne wol, dikke wol, breikatoen en chenille, en een dunne wol voor de inslag.