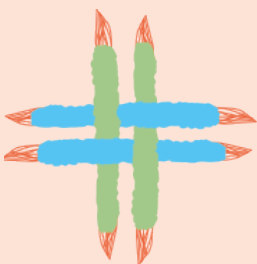
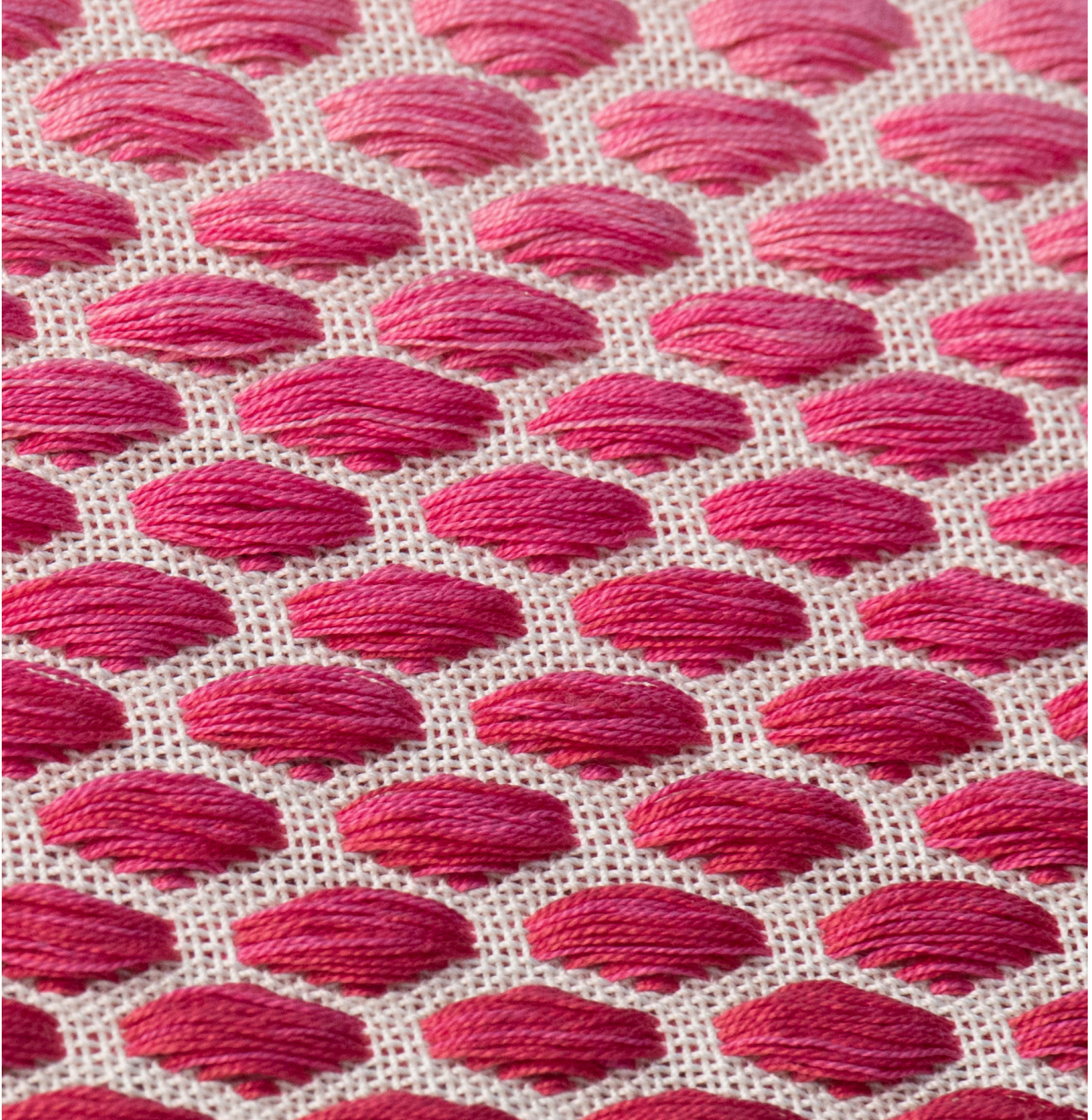


**STUDIEGIDS  
WEEF  
OPLEIDING  
NEDERLAND  
CRITERIA EN OPDRACHTEN**

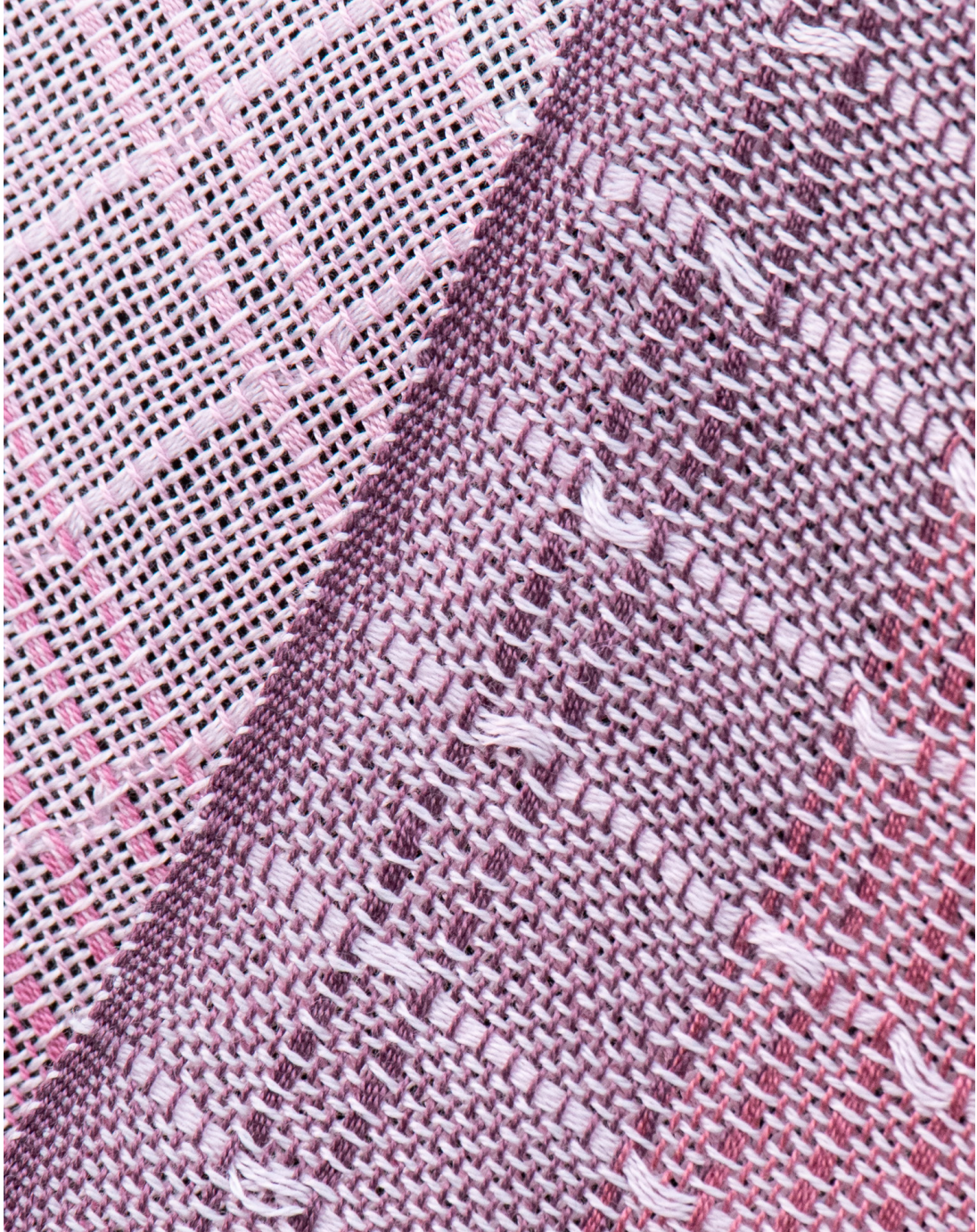


**WEEFNETWERK**  
WEEF OPLEIDING NEDERLAND



# **INHOUD**

<b>INLEIDING</b>	<b>5</b>
<b>BEOORDELINGSPROCEDURE</b>	<b>5</b>
<b>BEOORDELINGEN</b>	<b>6</b>
<b>PORTFOLIO</b>	<b>6</b>
<b>CRITERIA LEERLING- EN GEZELFASE</b>	<b>7</b>
<b>LEERLINGSTUK</b>	<b>17</b>



# INLEIDING

In deel 1 van de Studiegids Weef Opleiding Nederland (WON) staat beschreven hoe WON is opgebouwd en wat de werkwijze is.

De criteria en opdrachten die bij WON horen, worden in dit deel van de Studiegids beschreven. In eerste instantie tref je hier alleen de criteria en de opdracht voor WON-Leerlingfase aan. Rond 1 juli 2023 worden hieraan de criteria en de opdracht voor WON-Gezelffase toegevoegd. Tenslotte wordt rond 1 december 2023 de gids gecompliceerd met de criteria en opdrachten voor WON-Meesterfase.

## BEOORDELINGSPROCEDURE

Wanneer je van mening bent dat je één of meer criteria behaald hebt, dan kun je deze criteria bij een WON-docent die hiertoe bevoegd is, laten beoordelen (en daarmee ook te laten aftekenen).

- Heb je een cursus gevolgd bij een WON-docent dan kan deze, bij een voldoende resultaat, de bijbehorende criteria direct beoordelen.
- Heb je elders een cursus gevolgd, of heb je de criteria op een andere manier eigen gemaakt, dan kun je een bevoegde WON-docent benaderen om de criteria te laten beoordelen.

Op de website van WEEFNETWERK zijn hiertoe de volgende documenten te downloaden:

- De aftekenkaart Leerling en Gezel.
- De lijst met WON-docenten die bevoegd zijn om te beoordelen.
- De procedure die je moet volgen om producten te laten aftekenen.

## **BEOORDELINGEN**

### **Criteria Leerling en Gezel**

Voor de beoordeling van de algemene criteria van de Leerling en Gezel wordt het begrip behaald gehanteerd. Voldoe je (nog) niet aan een criterium, dan hoor je van de docent wat er nog gedaan moet worden om hieraan wel te voldoen. Je kunt vervolgens een opnieuw een aanvraag indienen om je gemaakte werk te laten beoordelen.

### **Criteria Leerling- en Gezelstuk**

Zowel het Leerlingstuk als het Gezelstuk wordt beoordeeld met onvoldoende, voldoende, goed of zeer goed. De bijbehorende beoordelingscriteria staan beschreven bij de desbetreffende opdracht. Heb je een onvoldoende behaald dan kun je een aanvraag indienen voor een herkansing. Je beoordeelaar bepaalt of je een specifiek onderdeel kunt herkansen of dat je de gehele opdracht opnieuw moet maken. Zie verder de opdracht Leerlingstuk of Gezelstuk.

Op de website van WEEFNETWERK vind je:

- De lijst met WON-docenten die bevoegd zijn om het Leerling- en Gezelstuk te beoordelen.
- De procedure die moet volgen om je deelname aan te vragen en je product te laten beoordelen.

## **PORTFOLIO**

Zoals je in de studiegids deel 1 hebt kunnen lezen, maakt het Portfolio een belangrijk deel uit van de beoordelingen. In dat deel van de studiegids staat ook beschreven hoe je je portfolio kunt opbouwen en waar deze aan moet voldoen.

# CRITERIA LEERLING- EN GEZELFASE

## DOCUMENTATIE EN REFLECTIE

Voor alle opdrachten geldt:

In je portfolio documenteer je het door jou gemaakte weefwerk en de reflectie hierop.

Dit doe je onder andere door:

- Het op eigen wijze in beeld brengen van het door jou gemaakte product.
- Een beschrijving te geven van het product, bijvoorbeeld door aan te geven of het een proefweefsel of eindproduct is.
- Het maken van een bij de opdracht passende weefbrief en mogelijke andere relevante informatie.
- Een toelichting op de door jou gemaakte keuzes.

Zonder deze documentatie en reflectie vindt geen beoordeling plaats van het door jou gemaakte product.

Een meer uitgebreide uitleg vind je in het hoofdstuk Portfolio in deel 1 van de studiegids.

## EXPERIMENTEREN MET MATERIALEN EN KLEUR

Het (leren) weven is onlosmakelijk verbonden met het gebruik van verschillende materialen en kleuren. In de leerlingfase wordt bij een aantal onderdelen het experimenteren met materialen en kleur expliciet benoemd en beoordeeld. Daar waar dit niet het geval is, nodigen we nadrukkelijk uit om dit experiment alsnog zelf aan te gaan.

# CRITERIA LEERLINGFASE

A. OPZETTEN GETOUW				
1. ALGEMEEN		BEHAALD		
		PARAAF	NAAM DOCENT	DATUM
a	kent de Nederlandse vaktermen die in de Leerlingfase van toepassing zijn			
b	beschrijft, in woord of beeld, de stappen die nodig zijn om het getouw op te zetten			
c	kent de gevolgen van het verlies van het kruis			
d	corrigeert een verkeerde rietinrijg			
e	herstelt een gebroken scheringdraad			
f	lost spanningsproblemen op			
g	corrigeert een verkeerde hevelinrijging en kan daarbij ook een hevel bijplaatsen			

A. OPZETTEN GETOUW				
2. SCHERING		BEHAALD		
		PARAAF	NAAM DOCENT	DATUM
a	begrijpt de functie van het scheren met twee kruisen			
b	kan scheren met één kruis			
c	scheert een effenkleurige schering			
d	scheert een meerkleurige schering			



A. OPZETTEN GETOUW				
3. OPBOMEN		BEHAALD		
		PARAAF	NAAM DOCENT	DATUM
a	boomt de schering op			
b	verdeelt het garen correct over de weefbreedte			
c	plaatst de schering in het midden van het getouw			
d	begrijpt het verschil tussen het opbomen van voor naar achter en van achter naar voor			
e	legt uit wanneer welke opboommethode het beste toepasbaar is			

A. OPZETTEN GETOUW				
4. INRIJGEN		BEHAALD		
		PARAAF	NAAM DOCENT	DATUM
a	maakt een rechte inrijg			
b	maakt een spitsinrijg			

A. OPZETTEN GETOUW				
5. AANBINDEN		BEHAALD		
		PARAAF	NAAM DOCENT	DATUM
a	bindt de schering aan			
b	brengt en houdt de schering op gelijkmatige spanning			

## B. ONDERSTEUNENDE PROCESSEN

1. WEEFBRIEF		BEHAALD		
Je kunt een weefbrief lezen en maken die passend is bij het gekozen weefwerk.		PARAAF	NAAM DOCENT	DATUM
a	begrijpt de inhoud van een weefbrief			
b	stelt een weefbrief op die passend is bij het weefwerk van de leerling --> hierin is minimaal opgenomen: <ul style="list-style-type: none"><li>• een bindingstekening</li><li>• weefbreedte en -lengte</li><li>• aantal scheringdraden</li><li>• scheringlengte inclusief scheringverlies</li><li>• garen kwaliteiten schering en inslag</li><li>• gebruikte rietmaat, rietdichtheid en rietinrijg</li><li>• controle van eventuele waskrimp op het weefsel</li></ul>			

## B. ONDERSTEUNENDE PROCESSEN

2. GETOUWKENNIS		BEHAALD		
Je kunt alle onderdelen van het getouw benoemen en je laat zien dat je de werking ervan begrijpt.		PARAAF	NAAM DOCENT	DATUM
a	herkent en benoemt de onderdelen van een tafel/hendel getouw			
b	begrijpt het verschil tussen een meervoudige en enkelvoudige aanbinding			

B. ONDERSTEUNENDE PROCESSEN			
3. BEREKENINGEN		BEHAALD	
Je kunt alle berekeningen maken die nodig zijn om een weefwerk op vier schachten te kunnen maken.		PARAAF	NAAM DOCENT
	DATUM		
a	berekent voor het gekozen weefdoel de juiste hoeveelheid garen voor schering en inslag en houdt daarbij rekening met de effecten en nabehandeling van garen(s) en aanbindverlies		
b	kiest de juiste weefdichtheid passend bij het doel van het weefsel		
c	berekent, afhankelijk van de gekozen binding, het juiste aantal hevels per schacht		
d	berekent de juiste rietdichtheid		
e	past de rietinrijg aan aan een riet met een afwijkende rietdichtheid		
f	reken het eventuele krimpprocentage uit		

B. ONDERSTEUNENDE PROCESSEN			
4. BINDINGSTEKENING		BEHAALD	
Je kunt voor de technieken die in de leerlingfase aan de orde komen een bindingstekening lezen, aanpassen en zelf maken.		PARAAF	NAAM DOCENT
	DATUM		
a	herkent de verschillende schrijfwijzen voor een bindingstekening (inrijgblok boven/beneden; trapwijze links/rechts)		
b	maakt handmatig een bindingstekening voor een rechte inrijg		
c	maakt handmatig een bindingstekening voor een spitsinrijg		
d	begrijpt en maakt een bindingstekening met een enkelvoudige en meervoudige aanbinding		
e	verandert een patroon door een aanpassing in het aanbindvak en/of de trapwijze te doen		
f	herkent en tekent een inrijgrapport		
g	herkent en tekent een inslagrapport		

B. ONDERSTEUNENDE PROCESSEN			
5. MATERIALENKENNIS		BEHAALD	
Je herkent verschillende materialen en experimenteert daarmee.		PARAAF	NAAM DOCENT
a	herkent het verschil tussen het metrisch (NM) en Engels (NE of Ne1) garen nummerings-systeem		
b	kiest materiaal dat geschikt is voor de schering en legt uit waarom dit zo is		
c	kiest materiaal dat passend is bij het doel van het weefwerk		

B. ONDERSTEUNENDE PROCESSEN			
6. AFWERKINGSTECHNIEKEN		BEHAALD	
Je kent verschillende afwerktechnieken en past deze toe.		PARAAF	NAAM DOCENT
a	past overhandse knopen toe om een franje te maken		
b	verwerkt een franje naar keuze		
c	past een open zoomsteek toe		

B. ONDERSTEUNENDE PROCESSEN			
7. KLEURENLEER		BEHAALD	
Je experimenteert met kleurgebruik en ziet wat verschillende kleuren ten opzichte van elkaar doen. Opmerking: dit is geen verplicht onderdeel.		PARAAF	NAAM DOCENT
a	maakt kleurenwikkels om het effect van kleuren te zien		
b	experimenteert met kleuren		

## C. BINDINGEN EN TECHNIEKEN

1. LINNENBINDING		BEHAALD		
Je weet wat een linnenbinding is en kunt deze weven.		PARAAF	NAAM DOCENT	DATUM
a	weeft in vierkant instelling			
b	weeft correcte zijkanten			
c	weeft in verschillende rietvariaties en ietdichtheden en beschrijft het effect ervan			
d	legt uit hoe een schijnpatroon tot stand komt en kan deze weven			
e	legt uit wat een ketting- en inslagribs is, beschrijft daarbij de rietrijgingen en kan de twee ribs weven			
f	legt uit wat een Panamaweefsel is en kan deze in verschillende variaties weven			

## C. BINDINGEN EN TECHNIEKEN

2. KEPERS		BEHAALD		
Je weet wat de verschillende keperbindingen zijn en kunt deze weven op vier schachten.		PARAAF	NAAM DOCENT	DATUM
a	benoemt de verschillen tussen de rechte keper, spitskeper en gebroken keper en weeft deze			
b	benoemt de verschillen tussen de kepervariaties: golfkeper, rozengang, M&W rijging en weeft er een naar keuze			
c	benoemt het verschil tussen inslag- en kettingkepers en kan deze weven in een zuivere 45°keperlijn			
d	herkent en weeft een wafelweefsel in minimaal twee variaties			
e	weeft een correcte zwevende zelfkant			

## C. BINDINGEN EN TECHNIKEN

3. BLOK- EN GROEPSINRIJGINGEN		BEHAALD		
Je begrijpt wat een groepsinrijging inhoudt en kan deze tekenen en weven.		PARAAF	NAAM DOCENT	DATUM
	<b>tweeblok rijging</b>			
a	toont inzicht in de bindingstekeningen van de tweeblok rijging			
b	begrijpt dat een monikkenrand, honingraat, enkele corduroy en een gekantelde M&O eenzelfde inrijg hebben en weeft deze			
c	weeft de klassieke M&O			
d	toont het effect aan van het verschil in het gebruik van basismateriaal en structuurmateriaal			
	<b>drieblok rijging</b>			
e	toont inzicht in de bindingstekeningen van de drieblok rijging			
f	weeft een kantweefsel in minimaal twee variaties en gebruikt daarbij verschillende materialen			
g	weeft een zomer & winter en past minimaal twee materiaalvariaties toe			
h	houdt bij de inrijg rekening dat een correcte zelfkant ontstaat			
	<b>vierblok rijging</b>			
i	toont inzicht in de bindingstekeningen van de vierblok rijging			
j	weeft een overshoot en gebruikt daarbij verschillende materialen			
k	weeft een dubbel corduroy en gebruikt daarbij verschillende materialen			
l	weeft een crackle en maakt minimaal drie variaties in de inslag en materiaal			
m	houdt bij de inrijg rekening dat er een correcte zelfkant ontstaat			

C. BINDINGEN EN TECHNIEKEN			
4. SCHADUWWEEFSEL		BEHAALD	
Je weet een schaduwweefsel kunt deze weven op vier schachten.		PARAAF	NAAM DOCENT
a	toont inzicht in de bindingstekeningen van het schaduwweefsel		DATUM
b	weeft een schaduwweefsel in twee kleurcombinaties		

C. BINDINGEN EN TECHNIEKEN			
5. DUBBELWEVEN		BEHAALD	
Je weet wat een linnenbinding is en kunt deze weven.		PARAAF	NAAM DOCENT
a	toont inzicht in de bindingstekeningen van het dubbelweefsel		DATUM
b	weeft twee lossen lagen		
c	weeft een cilinder		
d	weeft dubbelbreed		
e	weeft met een wisseling van de lagen		
f	weeft Fins dubbel		
g	weeft schijndubbel		

## D. ONTWERPEN

1. ONTWERPEN		BEHAALD		
Je maakt een eenvoudig ontwerp door gebruik te maken van een profieltekening met twee blokken.		PARAAF	NAAM DOCENT	DATUM
a	maakt een regelmatig profielblok ontwerp met twee blokken			
b	varieert binnen de profieltekening met de grootte van de blokken			
c	zet de profieltekening om naar minimaal twee verschillende bindingstekeningen			



# LEERLINGSTUK

Voor het Leerlingstuk weef je een gebruiksproduct naar keuze. Dit kan zijn een theedoek, een shawl, een tasje of wat je ook maar bedenkt. Je hebt daarbij de keus om een bestaand ontwerp/patroon te gebruiken of een geheel eigen ontwerp te maken.

In de uitwerking maak je gebruik van hetgeen je geleerd hebt in de leerlingfase. Je bepaalt eerst het doel (soort product). Vervolgens kies je daar de juiste technieken en materialen bij. Met een theedoek wil je bijvoorbeeld goed kunnen afdrogen. Dat betekent direct iets voor het materiaal dat je gaat gebruiken. En van een shawl verwacht je waarschijnlijk dat het soepel valt. Ook dat betekent iets voor je uitwerking. Je bent weliswaar behoorlijk vrij in je keuze, maar er wordt wel verwacht dat het eindproduct in overeenstemming is met je gekozen doel.

Bij het maken van het Leerlingstuk nodigen we je nadrukkelijk uit om het experiment aan te gaan. Als je bijvoorbeeld kiest voor een tafelloper van een bestaand patroon, dan kan het heel leuk zijn om ditzelfde patroon in een totaal andere kleurstelling te weven. Of je probeert een stuk uit met heel ander materiaal en ontdekt waar dit toe leidt. Dit kan zelfs betekenen dat je je aanvankelijke keuze mogelijk wilt bijstellen.

Om tot een goede beoordeling te komen, is het van belang dat je het door jou doorlopen proces goed documenteert. Het is daarbij altijd goed om je proces en je werk in fases te fotograferen of op een andere manier te illustreren. Daar horen ook verschillende wikkels of proefjes bij die je hebt uitgetest. Als je schetsen hebt gemaakt, voeg deze dan ook toe. Ook de schetsen waar je niet tevreden over was, zijn waardevol. Dit alles kun je gebruiken om de door jou gemaakte keuzes te illustreren of te beargumen-teren. En het heeft als bijkomend voordeel dat je in een later stadium nog eens terug kunt kijken naar de door jou gemaakte keuzes op waren gebaseerd. Je maakt hiermee dus ook een soort 'handleiding' die je mogelijk voor een vervolgproduct weer kunt raadplegen.

We wensen je veel plezier toe met het maken van jouw Leerlingstuk!

# BEOORDELING LEERLINGSTUK

Het Leerlingstuk wordt beoordeeld op:

- weeftechniek
- documentatie & doorlopen proces

Deze twee onderdelen leiden samen naar een eindresultaat  
onvoldoende – voldoende – goed – zeer goed.

Bij een onvoldoende eindresultaat bepaalt de beoordelaar of je een specifiek onderdeel kunt herkansen of dat je de gehele opdracht opnieuw moet maken. In beide gevallen dien je een aanvraag in de voor de herkansing en geef je daarbij aan welke afspraak voor jou geldt.

Om te bekijken of je op koers bent, kun je eenmalig gebruik maken van een tussenevaluatie. Deze afspraak maak je rechtstreeks met de beoordelaar van het Leerlingstuk. De beoordelaar geeft daarbij aan op welke manier jij je kunt voorbereiden op deze tussenevaluatie. Deze tussenevaluatie geeft uiteraard geen garantie op een voldoende beoordeling.

**EINDRESULTAAT LEERLINGSTUK:** Een geweven gebruiksproduct naar keuze dat is gebaseerd op een bestaand ontwerp/patroon of een geheel eigen ontwerp. De gebruikte technieken zijn correct toegepast en het doorlopen proces is overzichtelijk en volledig gedocumenteerd.

## BEOORDELINGSCRITERIA WEEFTECHNIEK

### Resultaat

- Het product is geweven in een of meerdere technieken die in de leerlingfase aan bod zijn geweest.
- De toegepaste technieken zijn passend bij het gekozen doel van het product.

### Beoordeling per criterium

onvoldoende – voldoende- goed – zeer goed

### Voor positieve beoordeling Leerlingstuk totaal

maximaal 1 criterium weeftechniek is onvoldoende beoordeeld

	0	V	G	ZG
De gebruikte techniek is passend bij het gekozen doel.				
Het gebruikte materiaal versterkt het eindresultaat.				
Het geweven product heeft de juiste soepelheid/stijfheid.				
Het weefwerk is in balans.				
Het weefwerk is met de juiste techniek afgewerkt. Indien het product is verwerkt in een ander product dan wordt een afwerkingsvorm in een apart weefsel toegevoegd en beoordeeld.				

Eventuele opmerkingen en/of motivatie

## BEOORDELINGSCRITERIA DOCUMENTATIE EN DOORLOPEN PROCES

### Resultaat

- Het doorlopen proces is, op eigen wijze van de cursist, volledig en duidelijk gedocumenteerd.
- De reflectie geeft inzicht in het doorlopen proces.

### Beoordeling per criterium

onvoldoende – voldoende- goed – zeer goed

### Voor positieve beoordeling Leerlingstuk totaal

alle criteria documentatie en doorlopen proces zijn met minimaal een voldoende beoordeeld.

	0	V	G	ZG
<b>Documentatie</b>				
De ontwikkeling en de experimenten zijn van het eerste idee tot het eindproduct op eigen wijze in beeld gebracht.				
De weefbrief is compleet.				
De experimenten zijn helder beschreven en/of zichtbaar gemaakt.				
<b>Proces</b>				
Er zijn op basis van gedane experimenten keuzes gemaakt.				
De gemaakte keuzes zijn goed onderbouwd: waarom is wel of juist niet gekozen om met een experiment verder te gaan.				
Uit de zelfreflectie wordt duidelijk: <ul style="list-style-type: none"> <li>• waar de cursist tegenaan is gelopen</li> <li>• op welke manier problemen zijn opgelost</li> <li>• waar de cursist tevreden en niet tevreden over is</li> </ul>				

Eventuele opmerkingen en/of motivatie

# EINDRESULTAAT:

**ONVOLDOENDE – VOLDOENDE – GOED – ZEER GOED**

Datum:

Naam docent:

Naam cursist:

Handtekening docent:

Handtekening cursist:

## Weging om tot de eindbeoordeling te komen.

	EINDRESULTAAT
1 of meer criteria documentatie en doorlopen proces of 2 of meer criteria weeftechniek onvoldoende	ONVOLDOENDE
alle criteria voldoende of 1 criterium weeftechniek onvoldoende + overige criteria minimaal voldoende	VOLDOENDE
alle criteria goed of maximaal 2 weeftechniek criteria voldoende + overige criteria minimaal goed	GOED
alle criteria zeer goed of maximaal 2 weeftechniek criteria goed en/of maximaal 2 criteria documentatie goed + overige criteria zeer goed	ZEER GOED

**STUDIEGIDS  
WEEF  
OPLEIDING  
NEDERLAND**

